

# X LOCK

SOFTWARE GUIDE



# ADMINISTRER AL ADGANGSKONTROL GENNEM VORES APP, MENS DU OPERERER MED MAKSIMAL SIKKERHEDSSTANDARD - SMART OG ENKELT!



## // OPRET KONTO

XLOCK-softwaren (iOS-versionen) kan downloades fra APP Store, og Android-versionen kan downloades fra Google Play Store.

- Scan QR-koden for at downloade appen
- Du kan også søge efter XL Lock Manager i APP Store eller Google Play Store
- Registrer en ny konto (e-mail) eller log ind på en eksisterende konto

XLOCK-brugere kan registrere kontoen med deres e-mail. Bekræftelses-e-mailen vil blive sendt til brugerens e-mail, og registreringen vil være succesfuld efter bekræftelsen. Efter bekræftelsen kan du logge ind med din e-mail og valgte adgangskode.

### 1. Registrer din profil.

10.18

XLOCK

Create Account

Email

Password

Confirm password

I want to receive the XLock Newsletter

I agree to the XLock Terms of Service and Privacy Policy

REGISTER

### 2. Login.

10.18

Login Account

Email

Password

LOGIN

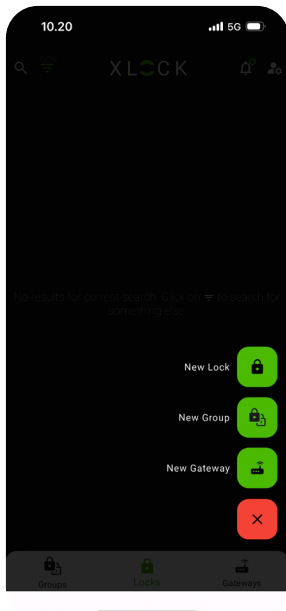
Forgot Password?

No account yet? Click here to register.

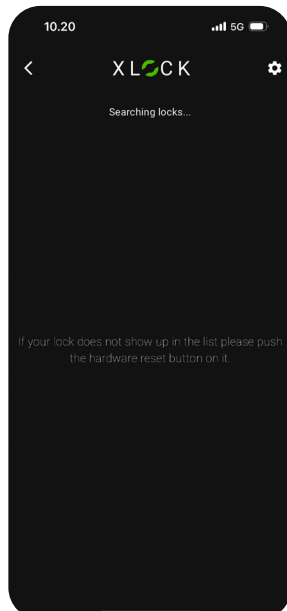
## // TILFØJ LÅS

XLOCK understøtter forskellige låsetyper. Låsen skal tilføjes via appen, gå ind i tilføjesstilstand ved at trykke på en knap på tastaturet.

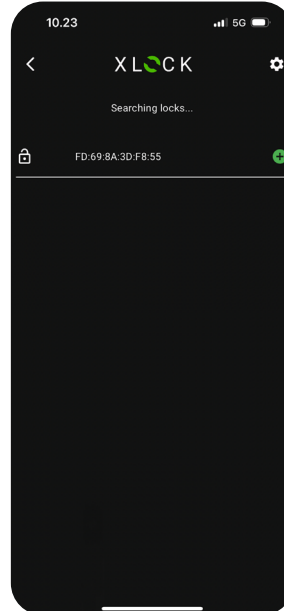
1. Klik på menuen i nederste højre hjørne, og klik derefter på Ny Lås.



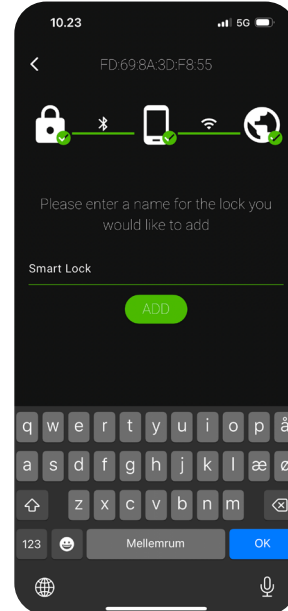
2. Søg efter nye låse. Gør din lås synlig ved at trykke på tastaturet eller fingeraftryksområdet.



3. Klik på "+" for at programmere låsen.



4. Navngiv din lås, og klik på TILFØJ. Låsen er nu tilføjet og vises på din liste over låse.



## // BRUGERSTYRING

### BLUETOOTH KONTROL

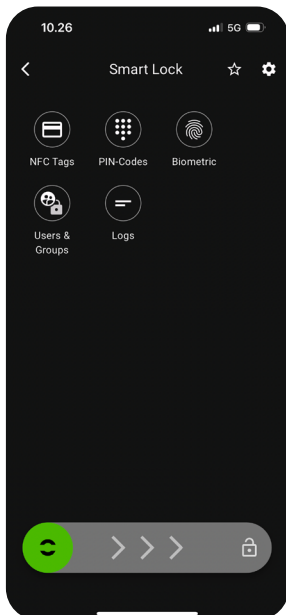
Sørg for, at Bluetooth er slået til, og sørg for, at der ikke er problemer med Bluetooth-kommunikationen. Telefonen skal være inden for Bluetooth-rækkevidde til låsen.

Vigtigt: Sørg for at aktivere "placeringstjenester", når du bruger Android-enheder.

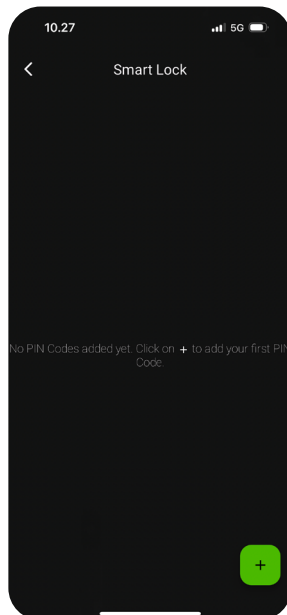
### PROGRAMMER PIN-KODER

PIN-koder er også en måde at låse op. Når du har indtastet PIN-koden på låsens tastatur, skal du trykke på "#" i nederste højre hjørne for at låse op. Adgangskoder er tidsbestemt, permanent og engangsbrug. Du kan dele pinkoden via SMS, e-mail mv.

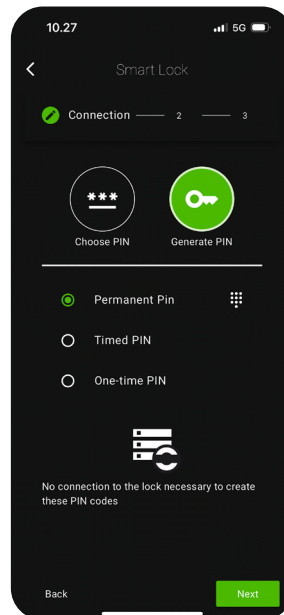
1. Klik på PIN-koder for at tilføje en PIN-kode til låsen.



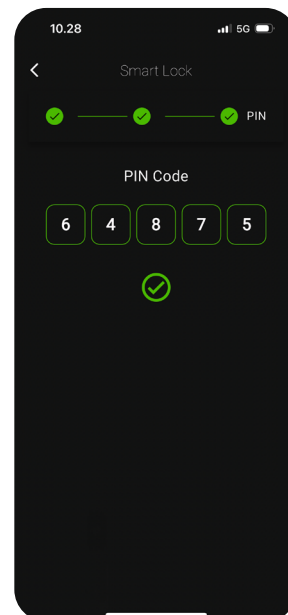
2. Klik på "+" i nederste højre hjørne for at tilføje en PIN-kode.



3. Vælg dine foretrukne indstillinger, og klik på Næste.



4. Der genereres nu en PIN-kode til dig, eller du kan selv vælge den.

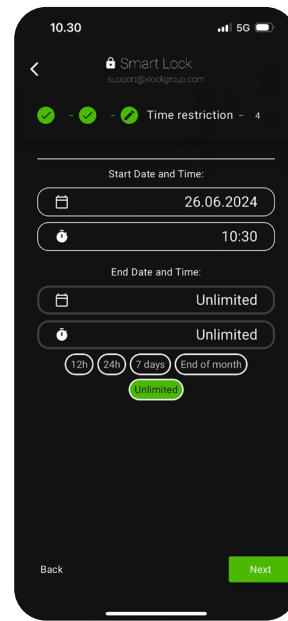
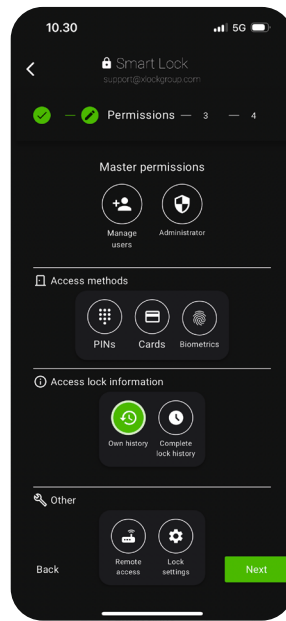
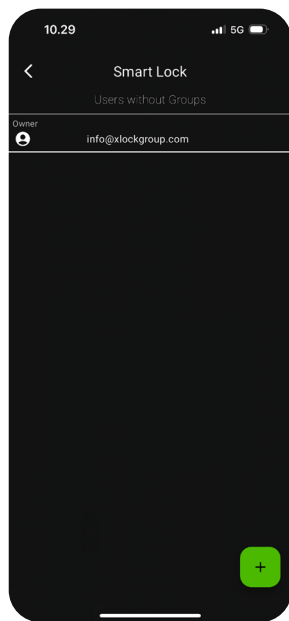
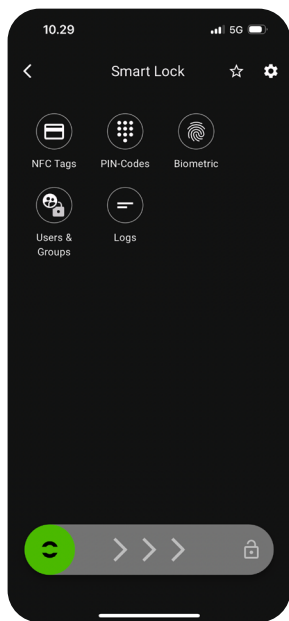


## SEND BRUGER- OG ADMINISTRATORRETTIGHEDER

Klik på Brugere & Grupper for at tildele administrator- eller brugerrettigheder til andre XLOCK-brugere. Indsæt e-mailen på XLOCK-brugeren. Udfyld de rettigheder, som XLOCK-brugeren skal have, som vist på figuren nedenfor. Tryk på Næste og vælg start- og sluttidspunktet for de valgte tilladelser. Modtagerens konto har nu de valgte rettigheder.

Bemærk: Hvis den valgte e-mail endnu ikke har en konto, vil du have mulighed for at oprette en konto og sende en invitation til administratoren/brugeren.

1. Klik på Brugere & Grupper.
2. Klik på "+" og indsæt XLOCK-brugerens e-mail.
3. Udfyld rettighederne, og klik på Næste.
4. Vælg start- og sluttidspunkt, og klik på Næste. Rettighederne er nu tilføjet.

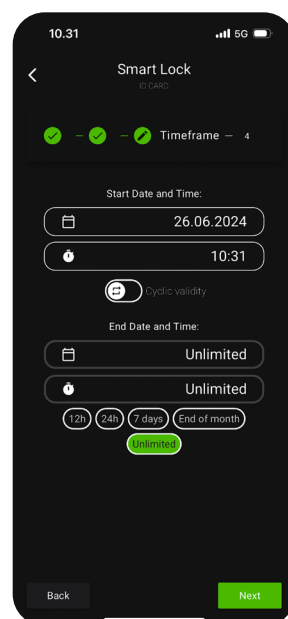
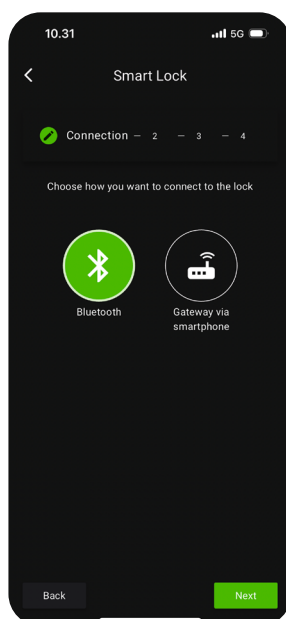
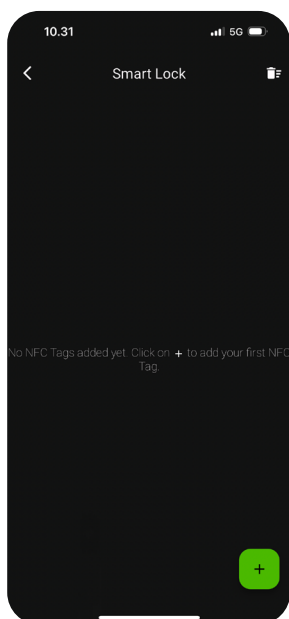
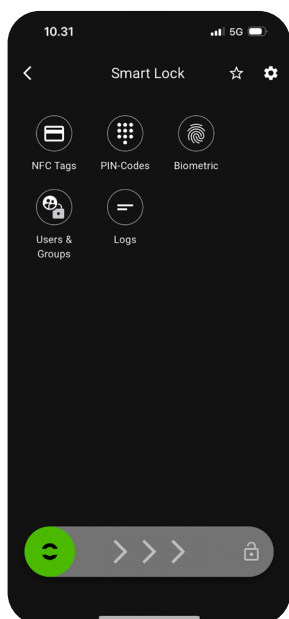


## PROGRAMMING AF KORT

Du skal programmere RFID-kortet, før det kan åbne låsen. Vælg den RFID-adgang du ønsker; det kan være permanent, tidsbegrænset, eller tilbagevendende.

Program via Bluetooth: skal være inden for Bluetooth-rækkevidde.  
Program via Gateway: skal have Gateway installeret.

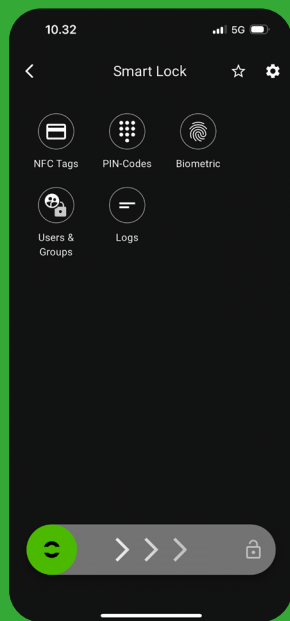
1. Klik på NFC-tags.
2. Klik på "+" for at tilføje en ny forbindelse.
3. Vælg mellem Bluetooth eller Gateway (kræver, at du har en gateway, sælges separat).
4. Vælg start- og sluttidspunkt, og klik på Næste. NFC-tagget er nu programmeret.



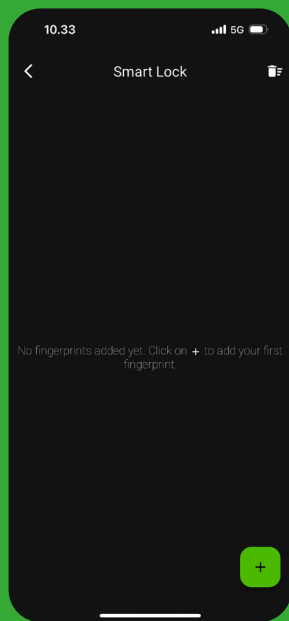
## PROGRAMMERING AF FINGERAFTRYK

For at få et fingeraftryk til at åbne en dør, skal du tilføje det først. Appen skal udføre tilføjelsesprocessen ved låsen (inden for Bluetooth-rækkevidde). Du kan indstille fingeraftrykkets tidsprofil til enten permanent eller begrænset. Følg instruktionerne i appen.

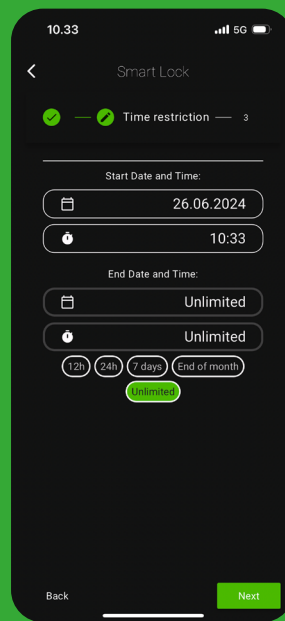
1. Klik på Fingeraftryk.



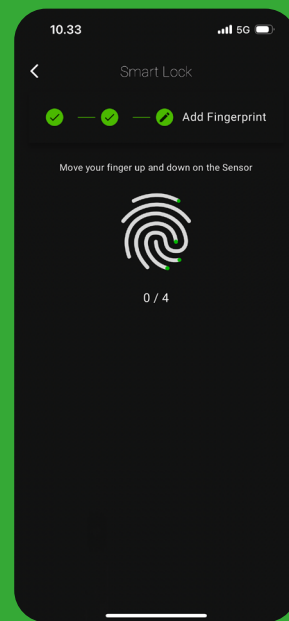
2. Klik på "+" for at tilføje en ny forbindelse og vælg et navn til fingeraftrykket, klik på Næste.



3. Vælg start- og sluttidspunkt, og klik på Næste. Brugeren er nu oprettet.



4. Scan dit fingeraftryk flere gange for at afslutte processen.



## // ADMINISTRATORSTYRING

Ejeren og administratoren/administratorerne kan slette adgangsrettigheder, nulstille adgangsrettigheder, sende nye og justere adgangsrettigheder. I mellemtiden kan han søge i logfilen.

### ADMINISTRERING AF PINKODE, KORT OG FINGERAFSKRIFT

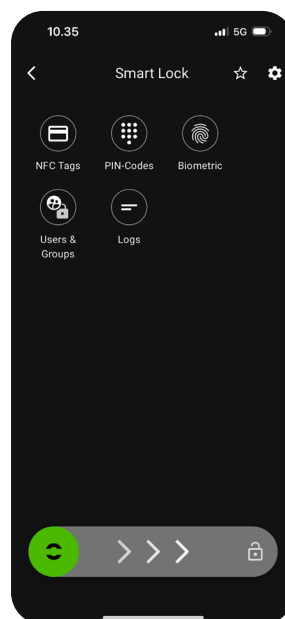
Alle programmerede PIN-koder, kort og fingeraftryk kan ses og administreres i appen. Dette omfatter sletning, opdatering og programmering af nye.

### LOGFIL

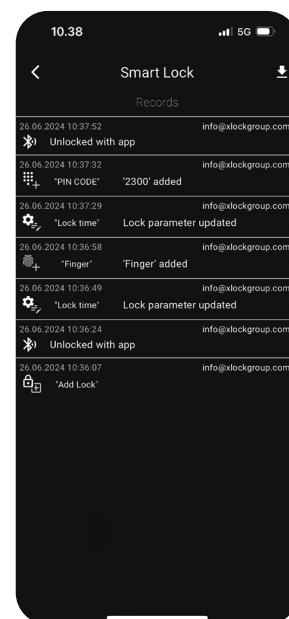
Klik på LOGS og følg alle handlinger inkl. alt oplåsning.

Logfilerne opdateres via Gateway eller ved hver Bluetooth-oplåsning af låsen.

1. Klik på Logs.



2. En logliste over handlinger vises.



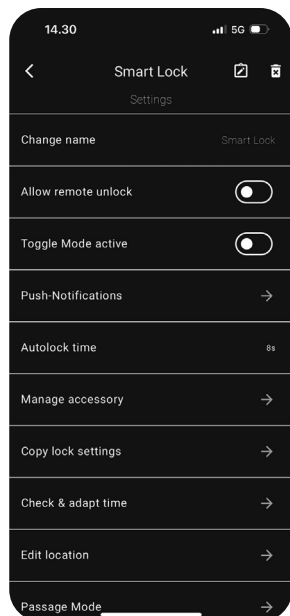
## // // TILFØJ TILBEHØR

XLOCK tilbyder mere end bare avancerede sikkerhedsløsninger. Vores udvalg af tilbehør er designet til at komplementere og forbedre dine adgangskontrolsystemer, hvilket giver bekvemmelighed og fleksibilitet for alle brugere. Bemærk: ét tilbehør kan tilsluttes én lås.

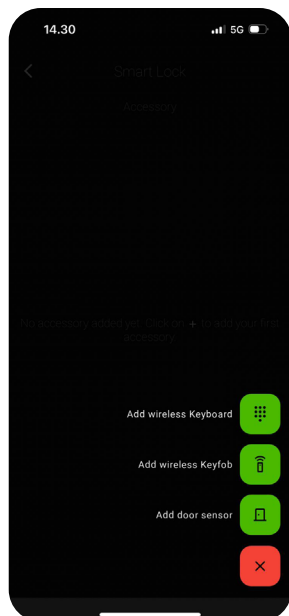
### BLUETOOTH TILBEHØR:

- Bluetooth fjernbetjeningsnøgle
- Bluetooth fjernbetjeningsstatur
- Bluetooth dørsensor

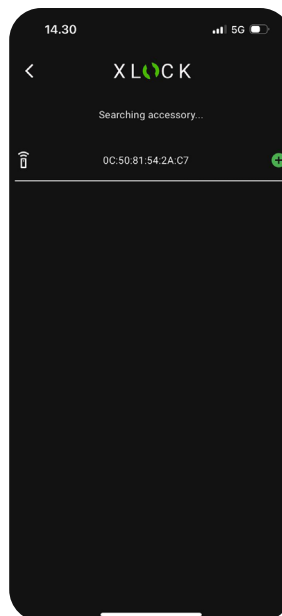
1. Gå ind i låsens indstillinger, og klik på Administrer tilbehør.



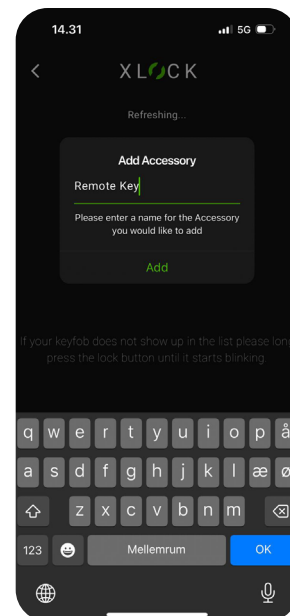
2. Klik på det grønne symbol i nederste højre hjørne, og vælg den type tilbehør, du ønsker at tilføje til låsen.



3. Følg instruktionerne i appen og tryk på "+".



4. Giv tilbehøret et navn, og tryk på TILFØJ. Dit tilbehør er nu forbundet til låsen.



## // GATEWAY MANAGEMENT -----

Gatewayen er en bro mellem smarte låse og XLOCK Cloud via internettet. Gatewayen lader brugeren fjernlåse og styre. I mellemtiden kan den fjernprogrammere, slette og ændre PIN-koder og ID-kort.

Efter en kort periode kan du se, hvilke låse der er i deres dækning i appen. Når låsen er bundet til gatewayen, kan låsen styres gennem gatewayen.

Vigtigt: Sørg for, at 'tillad fjernoplåsning' i låseindstillingerne er slået til.

### STATUS

Når gatewayen er tændt:

Lys blinker skiftevis i rødt og blåt: Standby-tilstand, klar til parring

Blåt lys: Arbejdstilstand

Rødt lys: Netværksfejl

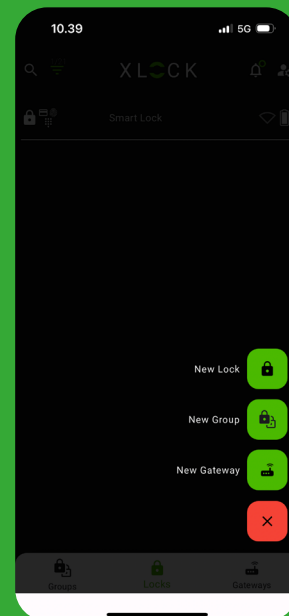
## PAR GATEWAYEN MED APP

Følg proceduren fra trin 1 - 6 nedenfor:

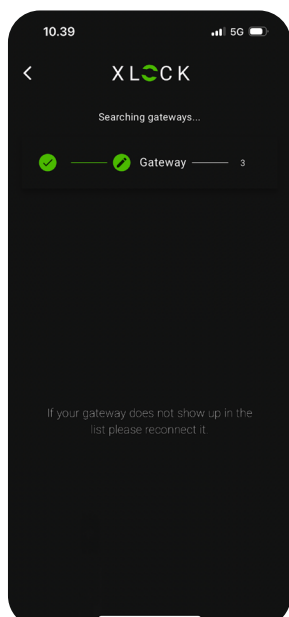
1. Klik på menuen nederst til højre.



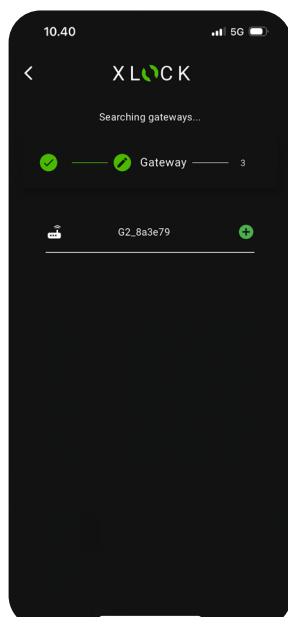
2. Vælg "Ny gateway".



3. Tilslut gatewayen og tænd den, mens lyset blinker skiftevis i rødt og blåt.

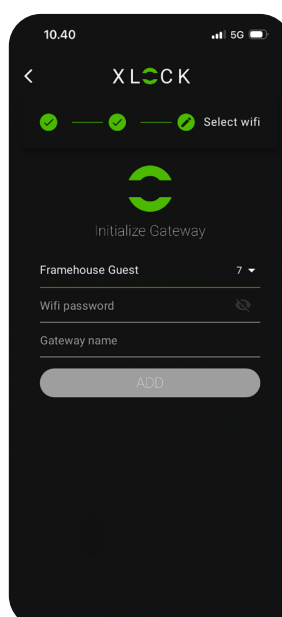


4. Tryk på + tegnet



5. Vælg netværket, og udfyld adgangskoden.

6. Klik på TILFØJ for at fuldføre opsætningen



Bemærk: Hvis timeout, sluk venligst og prøv igen.

## // XLOCK APP FAQ

Her finder du svar på de oftest stillede spørgsmål om vores innovative app. Uanset om du leder efter information om programmering, tilgængelige funktioner, kompatibilitet eller fejlfinding, så har vi dig dækket. Vores mål er at give dig alle de detaljer, du behøver for at opleve en problemfri og sikker oplevelse. Hvis du ikke kan finde det svar, du leder efter, er du velkommen til at kontakte STROXX-teamet for yderligere hjælp.

### HVILKE SIKKERHEDSFUNKTIONER TILBYDER XLOCK-LÅSE?

XLOCK-låse kommer med forskellige sikkerhedsfunktioner, herunder Bluetooth, NFC, PIN-kode adgang, fingeraftryksgenkendelse og realtidsaktivitetsrapportering via XLOCK-appen.

### HVORDAN ADMINISTRERER JEG BRUGERADGANG OG TILLADELSER?

Brugeradgang og tilladelser kan nemt administreres gennem XLOCK Lock Manager-appen. Administratorer kan give, opdatere eller tilbagekalde adgangsrättigheder i realtid fra hvor som helst.

### HVORDAN VED JEG, OM BATTERIET ER LAVT?

Ejeren af låsen vil modtage en meddelelse, når batteriniveauet er lavt, så der er tid til at skifte batterierne. Du kan altid se batteristatus i appen. Batteriniveauet opdateres automatisk, når en Bluetooth-forbindelse sker.

### KAN JEG ADMINISTRERE MINE LÅSE PÅ EN COMPUTER?

Ja, via XLOCK Web Interface kan du administrere dine låse på en PC. ([www.xlock.app](http://www.xlock.app))

### HVORDAN OVERFØRER JEG EJERSKABET AF EN LÅS TIL EN ANDEN KONTO?

I indstillingerne for låsen kan du vælge "overfør til anden konto" for at overføre ejerskabet af en lås til en anden konto. VIGTIGT: E-mailadressen skal være registreret i appen.

### HVORFOR KAN JEG IKKE PROGRAMMERE EN LÅS I APPEN MED MIN ANDROID-ENHED?

For at programmere en ny lås i appen på en Android-enhed skal LOKATION og BLUETOOTH-forbindelsen være tændt.

### HVORFOR VIRKER DEN GENEREREDE TIDSBASEREDE PIN-KODE IKKE?

For alle tidsbaserede PIN-koder er det meget vigtigt, at låsen har den korrekte dato og tid programmeret. Tjek dato og tid for låsen i indstillingerne.

### KAN JEG PROGRAMMERE ID-KORT EKSTERNT?

Ja, via XLOCK-appen kan ID-kort programmeres eksternt. (Gateway påkrævet)

### KAN JEG BLIVE NOTIFICERET VED HVER OPLÅSNING?

Ja, push-notifikationer kan aktiveres for hver lås.

### KAN JEG ADMINISTRERE MINE LÅSE I GRUPPER?

Ja, du kan oprette grupper af låse for nemmere administration.

### HVORFOR OPDATERES MINE LOGFILER IKKE?

Logfilerne for en lås opdateres ved hver Bluetooth-oplåsning. Alternativt kan logfilerne kontinuerligt opdateres via en Gateway.

### KAN JEG PROGRAMMERE EN PIN-KODE UDEN NOGEN FORBINDELSE TIL LÅSEN?

Ja. Permanente, tidsbaserede og engangskoder kan genereres og deles med brugere uden nogen forbindelse til låsen.

### HVOR MANGE SMARTPHONEBRUGERE OG ADMINISTRATORER KAN JEG TILFØJE TIL EN LÅS?

Ubegrænsede smartphonebrugere og administratorer kan tilføjes til en lås.